

«СОГЛАСОВАНО»

Глава муниципального образования

Шутяев И.Г.

«15» июля 2013 г.

Председатель комиссии по
безопасности дорожного движения

Кудашкин С.А.

«15» июля 2013 г.



«УТВЕРЖДАЮ»

Директор НРМОБУ

«Сингапайская СОШ»

Л.В. Коновалова

«15» июля 2013 г.

«СОГЛАСОВАНО»

Руководитель территориального

подразделения Государственной

инспекции дорожного движения

Кудашев В.Н.

«15» июля 2013 г.



ПАСПОРТ

дорожной безопасности образовательного учреждения

НРМОБУ «Сингапайская СОШ»

2013 г.

Общие сведения

Нефтеюганское районное муниципальное образовательное бюджетное учреждение «Сингапайская средняя общеобразовательная школа»
(Полное наименование образовательного учреждения)

Юридический адрес: Ханты-Мансийский автономный округ-Югра,
Нефтеюганский район, п. Сингапай, ул. Круг Б-4, дом № 35а.

Фактический адрес: Ханты-Мансийский автономный округ-Югра,
Нефтеюганский район, п. Сингапай, ул. Круг Б-4, дом № 35а.

Руководители образовательного учреждения:

Директор (руководитель)	Коновалова Л.В. (фамилия, имя, отчество)	29-30-93 (телефон)
Заместитель директора по учебной работе	Исламова Р.Ф. (фамилия, имя, отчество)	29-30-93 (телефон)
Заместитель директора по воспитательной работе	Гришина О.Ю. (фамилия, имя, отчество)	29-30-94 (телефон)

Ответственные работники
муниципального органа
образования

ответственный за профилактику детского
дорожно-транспортного травматизма
(должность) Ровников Д.Н.
(фамилия, имя, отчество)
29-30-94
(телефон)

Ответственные от
Госавтоинспекции

майор полиции Свечинская О.Р.
(должность) (фамилия, имя, отчество)
89088814704
(телефон)

Ответственные работники
за мероприятия по профилактике
детского травматизма
ответственный за профилактику детского
дорожно-транспортного травматизма
(должность)

Ровников Д.Н.
(фамилия, имя, отчество)
29-30-94
(телефон)

Руководитель или ответственный
работник дорожно-эксплуатационной
организации, осуществляющей
содержание улично-дорожной
сети (УДС)*

Куликов В.Ю.
(фамилия, имя, отчество)

29-35-75
(телефон)

Руководитель или ответственный
работник дорожно-эксплуатационной
организации, осуществляющей
содержание технических средств
организации дорожного
движения (ТСОДД)*

Куликов В.Ю.
(фамилия, имя, отчество)

29-35-75
(телефон)

Количество учащихся _____ 291 человек _____

Наличие уголка по БДД _____ имеется 2 уголка (1-в рекреации старшей
школы, 2-в коридоре начальной школы) _____
(если имеется, указать место расположения)

Наличие класса по БДД _____ отсутствует _____
(если имеется, указать место расположения)

Наличие автогородка (площадки) по БДД _____ имеется мобильный автогородок
Наличие автобуса в образовательном учреждении _____ имеется _____
(при наличии автобуса)

Владелец автобуса _____ НРМБОУ «Сингапайская СОШ» _____
(образовательное учреждение, муниципальное образование и др.)

Время занятий в образовательном учреждении:

1-ая смена: _____ 8.00 _____ – _____ 13.50 _____ (период)

внеклассные занятия: _____ 14.00 _____ – _____ 18.00 _____ (период)

Телефоны оперативных служб:

_____ МЧС: 25-01-62 _____

_____ Пож. часть: 25-30-01 _____

_____ Дежурная часть полиции: 25-69-02 _____

* Дорожно-эксплуатационные организации, осуществляющие содержание УДС и ТСОДД, несут ответственность в соответствии с законодательством Российской Федерации (Федеральный закон «О безопасности дорожного движения» от 10 декабря 1995 г. № 196-ФЗ, Кодекс Российской Федерации об административных правонарушениях, Гражданский кодекс Российской Федерации).

Содержание

I. План-схемы образовательного учреждения.

1. Район расположения образовательного учреждения, пути движения транспортных средств и детей (обучающихся, воспитанников).
2. Организация дорожного движения в непосредственной близости от образовательного учреждения с размещением соответствующих технических средств организации дорожного движения, маршруты движения детей и расположение парковочных мест.
3. Маршруты движения организованных групп детей от образовательного учреждения к стадиону, парку или спортивно-оздоровительному комплексу.
4. Пути движения транспортных средств к местам разгрузки/погрузки и рекомендуемые безопасные пути передвижения детей по территории образовательного учреждения.

II. Информация об обеспечении безопасности перевозок детей специальным транспортным средством (автобусом).

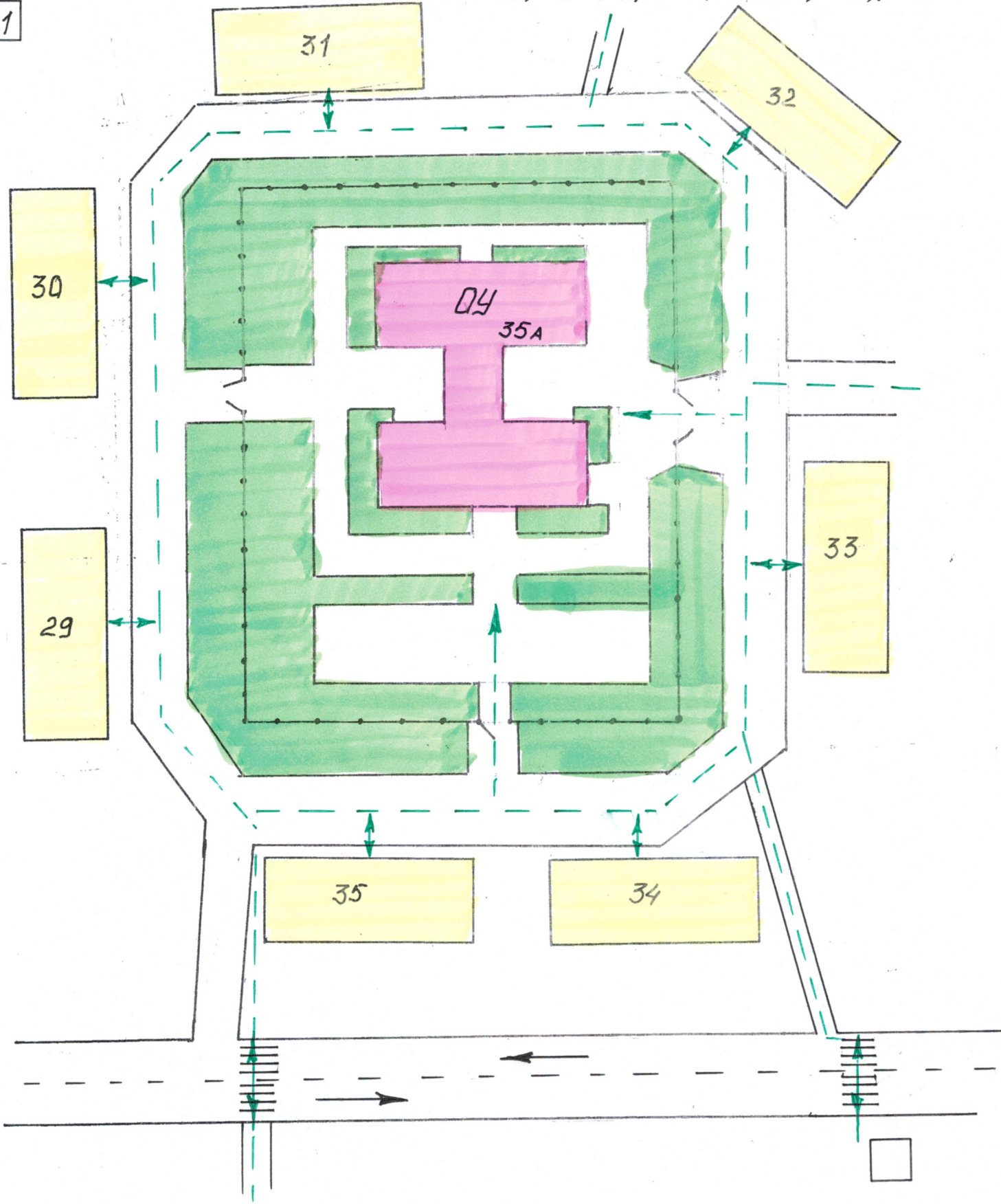
1. Общие сведения.
2. Маршрут движения автобуса до образовательного учреждения.
3. Безопасное расположение остановки автобуса у образовательного учреждения.





III. Приложения



План-схема пути движения транспортных средств и детей (обучающихся, воспитанников) при проведении дорожных ремонтно-строительных работ вблизи образовательного учреждения

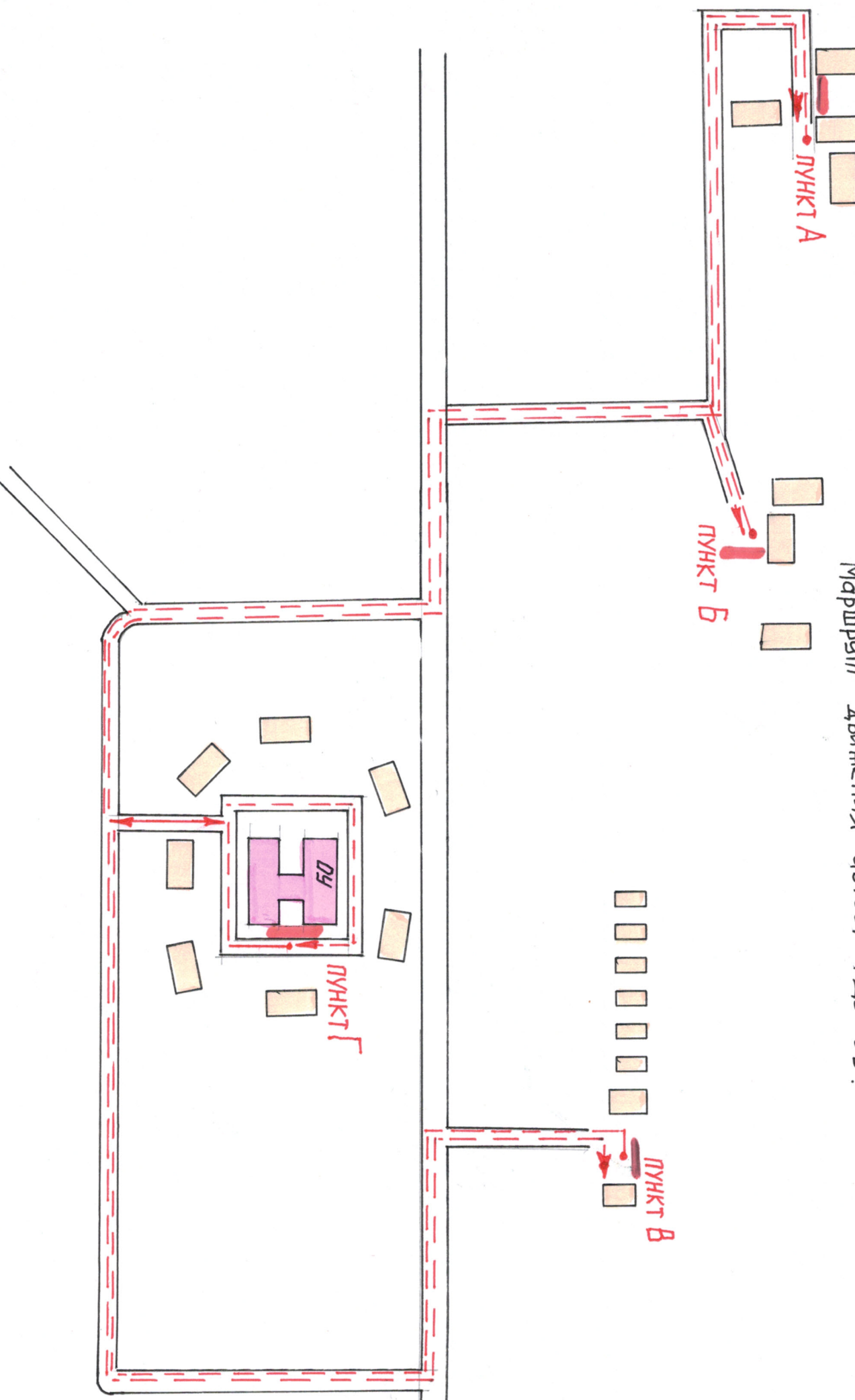
район расположения ОУ, пути движения транспорт
ных средств и детей (обучающихся).

1

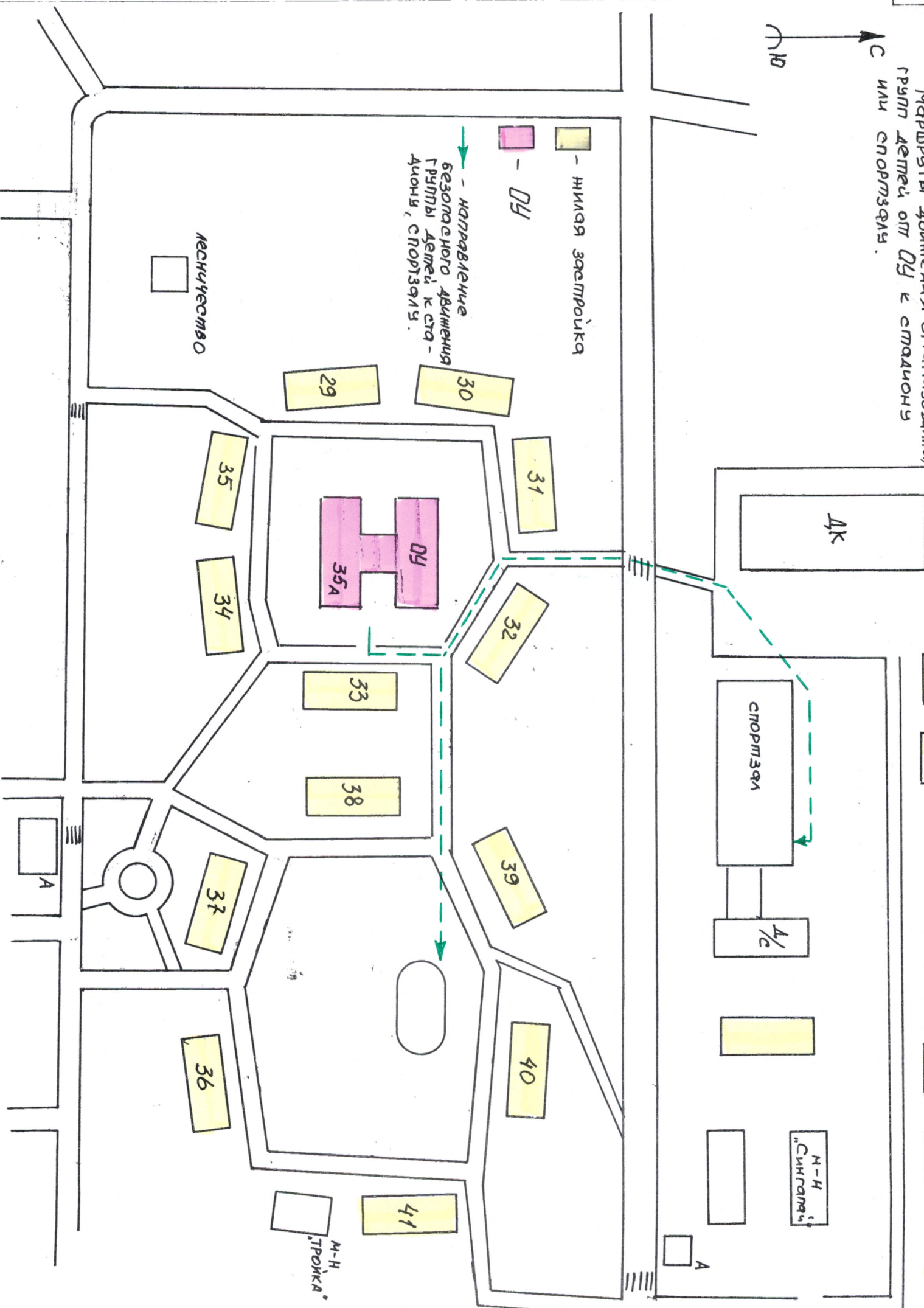
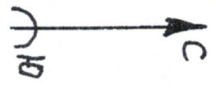


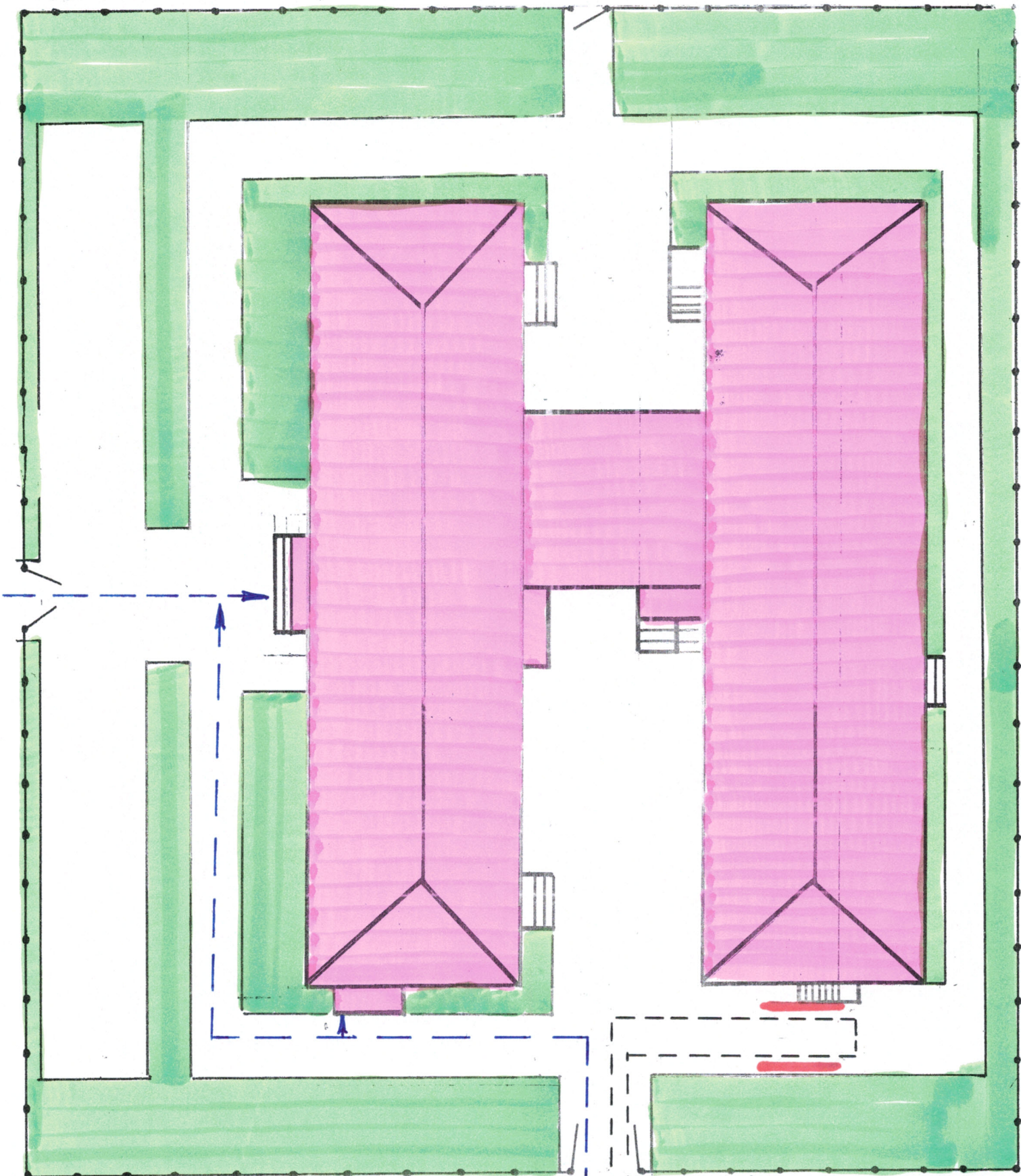
-  - Образовательное учреждение.
-  - Жилая застройка
-  - Движение транспортных средств
-  - Движение детей (учеников) в (из) ОУ.

-  - Место посадки и высадки детей
-  - Направление движения автомобиля ДУ



Маршрут движения автомобиля ДУ





Пути движения транспортных средств к месту разгрузки/погрузки и размещения безопорных плит передвигаемых агрегатов по территории ДУ.

- - Везд/везд
- - Резерв/резерв
- - Движение грузовых транспортных средств по территории ДУ
- - Движение кранов на территории ДУ
- - Путь разгрузки/погрузки

С
Ю

4

Рекомендации к составлению план-схемы района расположения образовательного учреждения

1. Район расположения образовательного учреждения определяется группой жилых домов, зданий и улично-дорожной сетью с учетом остановок общественного транспорта (выходов из станций метро), центром которого является непосредственно образовательное учреждение;

2. Территория, указанная на схеме, включает:
образовательное учреждение;
стадион вне территории образовательного учреждения, на котором могут проводиться занятия по физической культуре (*при наличии*);
парк, в котором могут проводиться занятия с детьми на открытом воздухе (*при наличии*);
спортивно-оздоровительный комплекс (*при наличии*);
жилые дома, в которых проживает большая часть детей (учеников) данного образовательного учреждения;
автомобильные дороги и тротуары.

3. На схеме обозначены:
расположение жилых домов, зданий и сооружений;
сеть автомобильных дорог;
пути движения транспортных средств;
пути движения детей (обучающихся, воспитанников) в/из образовательного учреждения;
опасные участки (места несанкционированных переходов на подходах к образовательному учреждению, места имевших место случаев дорожно-транспортных происшествий с участием детей-пешеходов и детей-велосипедистов);
уличные (наземные – регулируемые / нерегулируемые) и внеуличные (надземные и подземные) пешеходные переходы;
названия улиц и нумерация домов.

Схема необходима для общего представления о районе расположения образовательного учреждения. На схеме обозначены наиболее частые пути движения обучающихся от дома (от отдаленных остановок маршрутных транспортных средств) к образовательному учреждению и обратно.

При исследовании маршрутов движения детей необходимо уделить особое внимание опасным зонам, где дети (обучающиеся, воспитанники) пересекают проезжие части дорог не по пешеходному переходу.

Рекомендации к составлению схемы организации дорожного движения в непосредственной близости от образовательного учреждения

1. Схема организации дорожного движения ограничена автомобильными дорогами, находящимися в непосредственной близости от образовательного учреждения.

2. На схеме обозначаются:

здание образовательного учреждения с указанием территории, принадлежащей непосредственно образовательному учреждению (при наличии указать ограждение территории);

автомобильные дороги и тротуары;

уличные (наземные – регулируемые / нерегулируемые) и внеуличные (надземные и подземные) пешеходные переходы на подходах к образовательному учреждению;

дислокация существующих дорожных знаков и дорожной разметки;

другие технические средства организации дорожного движения;

направление движения транспортных средств по проезжей части;

направление безопасного маршрута движения детей (обучающихся, воспитанников).

3. На схеме указано расположение остановок маршрутных транспортных средств и безопасные маршруты движения детей (обучающихся, воспитанников) от остановочного пункта к образовательному учреждению и обратно;

4. При наличии стоянки (парковочных мест) около образовательного учреждения, указывается место расположение и безопасные маршруты движения детей от парковочных мест к образовательному учреждению и обратно.

К схеме (в случае необходимости) должен быть приложен план мероприятий по приведению существующей организации дорожного движения к организации дорожного движения, соответствующей нормативным техническим документам, действующим в области дорожного движения, по окончании реализации которого готовится новая схема.

Рекомендации к составлению схемы маршрутов движения организованных групп детей от образовательного учреждения к стадиону, парку или спортивно-оздоровительному комплексу

На схеме района расположения образовательного учреждения указываются безопасные маршруты движения детей от образовательного учреждения к стадиону, парку или спортивно-оздоровительному комплексу и обратно.

Эти схемы должны использоваться преподавательским составом при организации движения групп детей к местам проведения занятий вне территории образовательного учреждения.

Рекомендации к составлению схемы пути движения транспортных средств к местам разгрузки/погрузки и рекомендуемые безопасные пути передвижения детей по территории образовательного учреждения

На схеме указывается примерная траектория движения транспортных средств на территории образовательного учреждения, в том числе места погрузки/разгрузки, а также безопасный маршрут движения детей во время погрузочно-разгрузочных работ.

В целях обеспечения безопасного движения детей по территории образовательного учреждения необходимо исключить пересечения путей движения детей и путей движения транспортных средств.

II. Информация об обеспечении безопасности перевозок детей специальным транспортным средством (автобусом).

(при наличии автобуса(ов))

1. Общие сведения

Марка _____ ПАЗ _____
Модель _____ ПАЗ 3320538-70 _____
Государственный регистрационный знак _____ К 146 ТМ 86 _____
Год выпуска _____ 2008 _____ Количество мест в автобусе _____ 23 _____
Соответствие конструкции требованиям, предъявляемым к школьным автобусам _____ соответствует _____

1. Сведения о водителе(ях) автобуса(сов)

Фамилия, имя, отчество, телефон	Дата принятия на работу	Стаж вождения ТС категории D	Дата предстоящего медицинского осмотра	Период проведения стажировки	Сроки повышения квалификации	Допущенные нарушения ПДД / в том числе через «Глонас»
Сердюков Е.П.	1.01.2013	17 лет	Сентябрь 2014	12.01.2013-13.01.2013	2 класс	Нет

2. Организационно-техническое обеспечение

1) Лицо, ответственное, за обеспечение безопасности дорожного движения (ФИО): инженер по охране труда Мартюшов Евгений Александрович
Назначено: 10.08.2013.

Прошло аттестацию 30.10.2013.

2) Организация проведения предрейсового медицинского осмотра водителя:

осуществляет _____ Сушина Нина Яковлевна _____
(Ф.И.О. специалиста)

на основании _____ Лицензии № 10-86-01-001-040 от 20.02.2012 _____
действительного до _____ бессрочная _____.

3) Организация проведения предрейсового технического осмотра транспортного средства:

осуществляет _____ Механик ТТП Пяткин С.В. _____
(Ф.И.О. специалиста)

на основании _____ Договора от 01.01.2013. _____

действительного до 31.12.2013.

4) Дата очередного технического осмотра ноябрь 2013

5) Место стоянки автобуса в нерабочее время ООО «СеверТрансСервис»
меры, исключающие несанкционированное использование: охрана

6) Место ремонта и технического обслуживания автобуса: ООО «Юганскавторемонт»

7) Наличие и работоспособность алкозамка. Факты сработки: отсутствует

3. Сведения о владельце автобуса

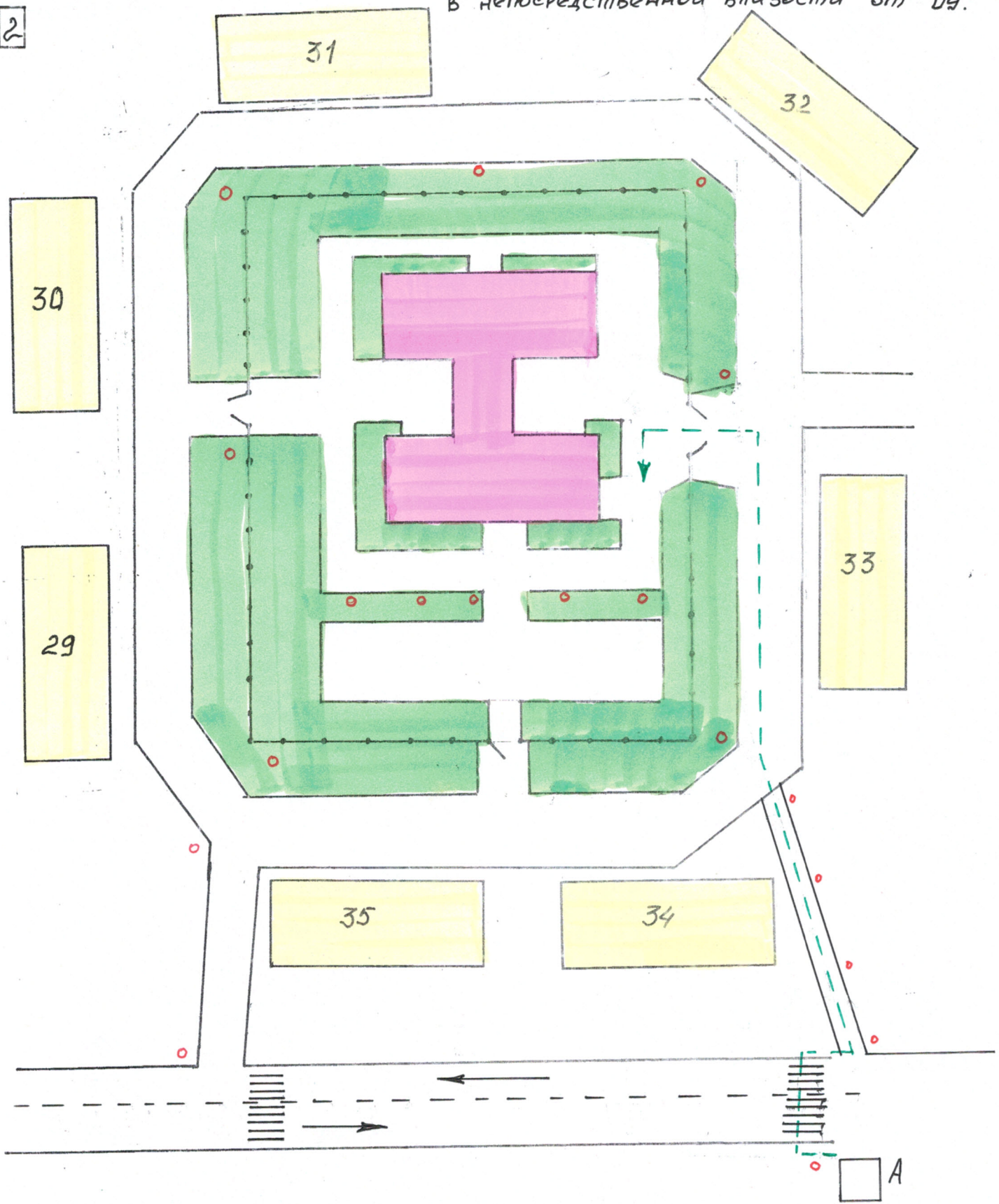
Юридический адрес владельца: *Ханты-Мансийский автономный округ-Югра, Нефтеюганский район, п. Сингапай, ул. Круг Б-4, дом № 35а.*

Фактический адрес владельца: *Ханты-Мансийский автономный округ-Югра, Нефтеюганский район, п. Сингапай, ул. Круг Б-4, дом № 35а.*

Телефон ответственного лица: 29-30-93

Схема организации дорожного движения в непосредственной близости от ОУ.

2



- - искусственное освещение
- (green) - направление движения детей от остановки общественного транспорта
- (black) - направление движения транспортного потока

Рекомендации к составлению схемы маршрута движения автобуса до образовательного учреждения

На схеме указываются населенные пункты, через которые следует автобус образовательного учреждения, оборудованные места остановок для посадки и высадки детей в каждом населенном пункте и в иных местах по маршруту движения автобуса; непосредственно населенный пункт, где расположено образовательное учреждение.

На схеме указывается безопасный маршрут следования автобуса образовательного учреждения из пункта А в пункт В, а также обозначены:

- жилые дома населенных пунктов;
- здание образовательного учреждения;
- автомобильные дороги;
- дислокация существующих дорожных знаков на пути следования автобуса образовательного учреждения;
- пешеходные переходы, пересекающие проезжую часть маршрута движения автобуса образовательного учреждения;
- другие технические средства организации дорожного движения на маршруте движения автобуса образовательного учреждения.

Дополнительно, при наличии трудных (опасных) участков дорог по пути следования автобуса, представляется целесообразным давать их подробное описание с рекомендациями по безопасному преодолению.

Кроме того, рекомендуется дополнять паспорт фотоматериалами с изображением таких участков, а также с изображениями остановочных пунктов и мест ожидания.

В случаях, когда осуществляется перевозка детей специальным транспортным средством на экскурсии, спортивные соревнования, в детские оздоровительные лагеря, к месту сдачи государственной аттестации и единого государственного экзамена, Паспорт безопасности маршрута движения автобуса образовательного учреждения дополняется соответствующими схемами дополнительных маршрутов движения специального транспортного средства (автобуса).

ПЛАН ШКОЛЫ И ПРИШКОЛЬНОГО УЧАСТКА.

3

С

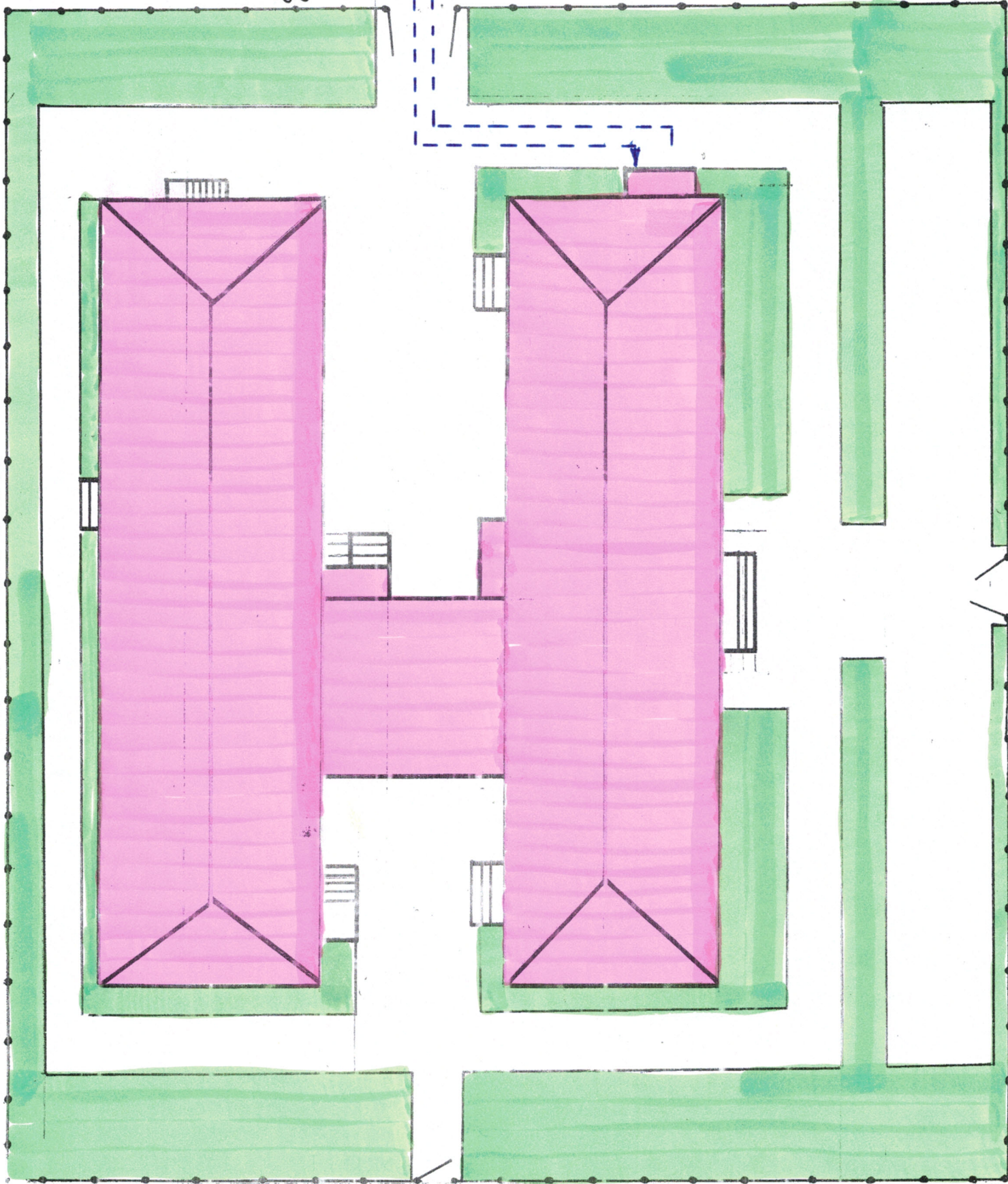
Ю

Безопасное расположение
остановки автобуса и
образовательного
учреждения

Место посадки
высадки детей

--- Движение детей
к месту высадки
посадки

--- Движение школьного
автобуса



Рекомендации к составлению схемы расположения остановки автобуса у образовательного учреждения

На схеме указывается подъезд в оборудованный «карман» или другое оборудованное место для посадки и высадки детей из автобуса у образовательного учреждения, и дальнейший путь движения автобуса по проезжей части, а также безопасный маршрут движения детей (обучающихся, воспитанников) от остановки автобуса у образовательного учреждения.

На схеме обозначены:

жилые дома района расположения образовательного учреждения;

здание образовательного учреждения;

ограждение территории образовательного учреждения (*при наличии*);

автомобильные дороги.

**Рекомендации к составлению план-схемы пути движения
транспортных средств и детей (учеников)
при проведении дорожных ремонтно-строительных работ
вблизи образовательного учреждения**

На схеме указывается место производства дорожных ремонтно-строительных работ, его обустройство дорожными знаками и ограждениями, иными техническими средствами организации дорожного движения, а также безопасный маршрут движения детей (обучающихся, воспитанников) к образовательному учреждению с учетом изменения маршрута движения по тротуару.

На схеме обозначены:

участок производства дорожных ремонтно-строительных работ;
автомобильные дороги;

тротуары;

альтернативные пути (обходы места производства дорожных ремонтно-строительных работ пешеходами и объезды транспортными средствами);

здание образовательного учреждения;

ограждение территории образовательного учреждения (*при наличии*).